



BILD 1. *Igenväxande vägar och lyktstolpar som en gång lyste upp människors väg hem.*
Foto: Maria Persson.

Industrins öar av övergivenhet – öar av betydelse

MARIA PERSSON*

Göteborgs universitet

Jag följer de alltmer igenväxande vägarna som sträcker sig i en bågform in genom träden. Gräset tuggar sig in på de asfalterade vägnars båda sidor och lämnar en smal stig i mitten. Här och där finns vallformade lämningar i marken som visar att någon form av byggnader tidigare funnits på platsen. En inventering av växtligheten indikerar att de byggnader som en gång stod där var bostäder. Vinbärsbuskar, äppelträd och syrener, till synes mal placé och en myckenhet av brännässlor som vittnar om näringsrik jord. Det allra tydligaste tecknet på tidigare funktioner är dock elskåpen och lyktstolparna, de senare på många ställen skymda av girvuxna träd. Även utan samtidsarkeologiska glasögon¹ skulle en förstå att den här platsen en gång haft ett annat användningsområde. Eller snarare att den just haft ett användningsområde, vilket den vid första påseende inte tycks ha idag. Nu är platsen en övergiven ö i ett i övrigt tätexploaterat samhälle.

Dessa materiella spår i landskapet är resterna efter Vattenfalls tjänstebostäder. Ett helt villaområde som idag är rivet. Vi befinner oss i centrala Stenungsund fem mil norr om Göteborg. Strax i närheten går järnvägen, en bit åt sydväst finns köpcentret Stenungstorg. Åt norr breder industrin ut sig.

På en grymig bild som bevarats kan man se några av husen som en gång fanns där. De ser prydliga ut, mönstersamhälleliga. Välklippta gräsmattor och nyplanterade träd och buskar. En bil skymtar vid ett hus.

* Fil. dr i arkeologi.

1. Denna text är skriven ur en samtidsarkeologisk förståelsehorisont, det vill säga, den utgår ifrån arkeologiska perspektiv och det materiella för att undersöka kontexter och skeenden från vår samtids historia. Om forskningsfältet, se t.ex. Maria Persson, *Minnen från vår samtid: Arkeologi, materialitet och samtids historia* (Göteborg 2014).

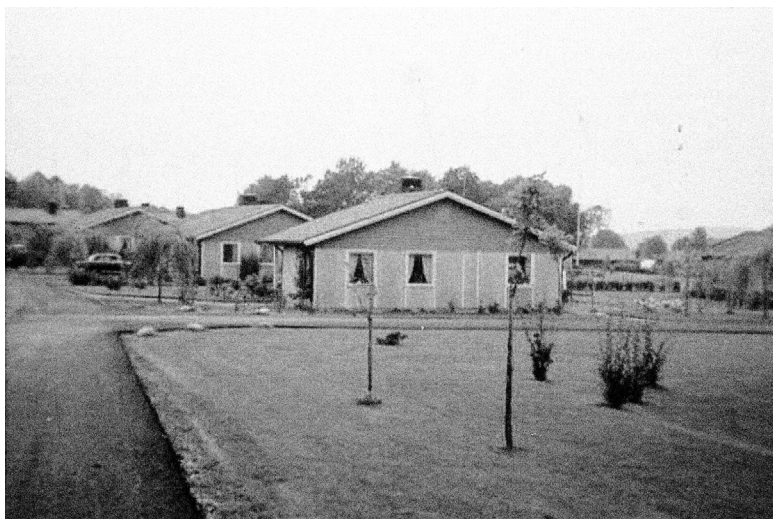


BILD 2. Vattenfalls tjänstebostäder, 1960–1970. Fotograf: Evald Andreasson. I Stenungsunds hembygdsförenings ägo.

Gardiner syns i fönstren på husen och i bakgrunden anar man några av de lyktstolpar som fortfarande står kvar. Husen var enplanshus med sadeltak, och sammanlagt fanns där 36 "lägenheter" av olika storlekar, de flesta med tre rum och kök.² På lantmäteriets kartor går fortfarande Maskinistvägen och Kraftverksvägen genom området, även om inga hus finns kvar som gör dem till de villagator de en gång var.

När jag går runt på området och inventerar de spår som finns kvar är det drygt 30 år sedan husen revs. Anledningen till rivningen, som vi skall återkomma till, var att området med tiden kom att ligga för nära den ständigt expanderande petrokemiska industrin. Petrokemin var sålunda anledningen till rivningen av området. Det tillkom däremot under petrokemins förhistoria och kan beskrivas som ett slags anläggsarsamhälle. Det byggdes i slutet av 1950-talet för de vattenrallare³ som kom till Stenungsund i samband med byggandet av Stenungsunds ångkraftverk.

2. Lasse Carlsson. *Vi var först: Stenungsunds kraftverk: Vattenfall lade grunden till dagens Stenungsund* (Stenungsund 1999) s. 61–63.

3. Epitet på en yrkesgrupp som uppkom under 1900-talet i samband med byggandet av vattenkraftstationer. De flyttade, liksom järnvägsrallare, från plats till plats där det fanns arbete. Även de som kom till Stenungsund för etablerandet av Vattenfalls ångkraftverk har kallats vattenrallare.

Stenungsunds industrihistoria

Stenungsund är idag känt som Sveriges petrokemiska nav. Det är också den petrokemiska industrin som framför allt präglat Stenungsund och bidragit till den mycket kraftiga omdaning som skett av orten och närlandskapet. Den visuellt mest kända symbolen för Stenungsunds industri är dock de fyra skorstenarna på Vätteberget. De utgör toppen av ett teknologiskt isberg som göms i berget, där inne finns ångkraftverket som tillkom före petrokemin.

Stenungsunds industriella historia startade på 1950-talet, vilket är sent ur ett nationellt perspektiv. Området saknade förutsättningarna för äldre industriell verksamhet, vattenkraften. Förutom Bandfabriken som startades i Stenungsund på 1940-talet, kan ortens industriella verksamhet sägas ha startat en bit in på 1950-talet, men då med besked.

1954 beslutade riksdagen att bygga ett ångkraftverk i Stenungsund. Ekonomin och industrin i Sverige gick på högvarv åren efter andra världskrigets slut och behovet av reservkraft för industrin var stort. Det fanns ett ångkraftverk tidigare i Sverige, i Västerås, och nu skulle ytterligare ett byggas. Flera platser utöver Stenungsund undersöktes initialt som möjliga. Valet av Stenungsund kan förklaras genom att flera mycket lämpliga förutsättningar sammanföll där; infrastrukturen var bra med sträckningen av järnvägen Bohusbanan, det fanns en isfri hamn och goda båttransportmöjligheter för oljan som skulle driva verket. Dessutom fanns det ett lämpligt berg att bygga kraftverket i. Det var kalla krigets dagar och av försvarsrelaterade skäl hade man bestämt att bygga det nya kraftverket i ett bergrum.⁴ 1,5 miljoner kubikmeter massor sprängdes ut för att skapa de enorma bergrummen, massor som sedan fungerade som fyllnad när det moderna Stenungsund skulle byggas.⁵

Vattenfalls kraftverk i Stenungsund byggdes i syfte att fungera som ett reservkraftverk. Det användes framför allt vintertid när förbrukningen av el var hög, när något av kärnkraftverken var ur funktion, eller när andra orsaker gjorde att den ordinarie elproduktionen inte räckte till. Under en period var det Sveriges största kraftverk. Det första aggregatet togs i bruk 1959, de övriga tre 1960, 1966 och 1969. De fyra aggregat

4. Bengt Berglund, *Den petrokemiska revolutionen: Svensk petrokemisk industri 1960–2010* (Göteborg 2010).

5. Vattenfalls historia, Stenungsunds kraftverk <<https://historia.vattenfall.se/stories/stenungsunds-kraftverk>> (2/8 2023).

gaten hade en sammanlagd effekt på cirka 870 MW. Ångkraftverket ägs fortfarande av Vattenfall. I skrivande stund ingår inte kraftverket i Sveriges kraftreserv, senast det gjorde det var när två av de fyra aggregaten ingick i kraftreserven 2003–2015. Idag är kraftverkets framtida funktion under utredning.⁶

Rivningen

När Vattenfalls kraftverk skulle byggas på 1950-talet strömmade människor till Stenungsund och det var ett problem hur bostadsbristen skulle lösas. Statens Vattenfallsverk (nu Vattenfall) löste inledningsvis detta genom att själva bygga bostäder till sina anställda, så som man hade gjort på många andra platser i Sverige. Inledningsvis flyttade man även ner baracker använda vid kraftverksbyggen i Norrland. Vattenfall skulle med tiden komma att sälja ut sina tjänstebostäder och just de i Stenungsund togs över av de boende som 1984 bildade en bostadsrättsförening. Området hade dock varit kvar som provisorisk bebyggelse i detaljplanen. Det byggdes av Vattenfall som ett provisorium såsom många av de bostadsområden som skapades i samband med utbyggnaden av vattenkraften i Norrland. Bostadsrättsföreningen ansökte nu om att statusen skulle ändras till permanent bebyggelse. Kommunen godkände först ansökan, men när ärendet gick vidare till Länsstyrelsen avlogs det efter bestridanden från den närliggande petrokemiska industrin. Argumenten var att man i framtiden inte ville bli tvungna att göra kostsamma inlösningar av bostäder, och att bostadsområdet kunde ligga i vägen för en eventuell utbyggnad av industrin.⁷ Redan i generalplanen från 1964 hade beslutats, att minsta avstånd mellan den petrokemiska industrin och bostadsområden skulle vara 500 meter. Runt industriområdet skapades därför ett 500 meter brett skyddsområde där endast service och småindustri kunde etableras.⁸ Området för Vattenfalls tjänstebostäder låg helt klart på gränsen. Den petrokemiska industrins invändningar godtogs och det slutade med att kommunen löste in samtliga bostäder.

6. Vattenfalls historia, Stenungsunds kraftverk <<https://historia.vattenfall.se/stories/stenungsunds-kraftverk>> (2/8 2023).

7. Carlsson (1999) s. 61–63.

8. Mia Berner, *Stenungsund: Ett samhälle i drift: Underlagsmaterial för Utredningen rörande miljöproblem m m i vissa industriområden (UMI)* (Stockholm 1976) s. 119; Mats Hallvarsson & Tom Selander, *Stenungsund* (Stockholm 1974) s. 27, 57.



BILD 3. Platsen för Vattenfalls tjänstebostäder 2023. Foto: Maria Persson.

De människor som bodde där fick flytta. De sista lämnade sina hus 1991.⁹ Byggnaderna revs och området mitt i centrala Stenungsund har stått obebyggt sedan dess.

Öar av övergivenhet(?)

I boken *Islands of abandonment: Life in the post-human landscape*¹⁰ tar journalisten Cal Flynn med läsaren till dryga tioalet platser som alla har gemensamt att de av olika anledningar är övergivna av människan, vilket har gett flora och fauna fritt spelrum. De flesta av platserna är välkända, såsom exempelvis Tjernobyl, Verduns Zone Rouge och bufertzonen på det delade Cypern. Flera av platserna är avstängda för besök, medan andra är fysiskt tillgängliga men av olika anledningar sällan besökta. Samtliga är resultat av människans användning av platserna, inte av naturkatastrofer. Flyns utgångspunkt är att undersöka vad som händer i människans frånvaro och hur den ekologiska anpassnings- och

9. Carlsson (1999) s. 61–63.

10. Cal Flynn, *Islands of abandonment: Life in the post-human landscape* (London 2021).

återhämtningsförmågan ser ut. Boken har rönt mycket uppmärksamhet eftersom den är en skarp varningsklocka över vårt (över)utnyttjande av jorden och dess resurser, men samtidigt rymmer flera exempel på naturens läkande förmågor. Flyn beskriver de exempel hon behandlar som tydligt avgränsade och övergivna områden, bildligt sett som öar insprängda i vår i övrigt överexploaterade värld och reflekterar över hur dessa platser fyller viktiga och till dels oväntade funktioner. De tycks ge någon form av andrum.

Man behöver inte bege sig till Detroit eller Tjernobyli för att finna övergivna öar i landskapet. Även om de tack och lov oftast inte kan kopplas till lika dramatiska omständigheter så finns det gott om liknande platser i det svenska landskapet, och i vår vardag. Oftast är de orsakade av industrialiseringsprocesser och strukturomvandlingar. Men även om platserna officiellt är tagna ur bruk, så är de ofta inte obrukade.

När jag går bland de vilsekomna lyktstolparna och de hemlösa äppelträden är jag sällan ensam. Framför allt möter jag många hundägare, men även människor utan hund eller annat synligt ärende. Detta är värt att notera, eftersom området inte kan sägas vara ett genomgångsområde, på vägen till någon annanstans. Det avgränsas av järnväg, väg och industri. Under det senaste året har jag gjort ungefär ett besök i månaden. Jag har upplevt vinterns kala grå träd och tydliga formationer i marken till att det grönskade och området fylldes av både ätfärdiga vinbär och olika sorters trädgårdsblommor. Vid mitt senaste besök började träden göra den första skiftningen mot höstens färger. Det som varit detsamma vid varje besök är just att jag inte varit ensam vandrare på platsen. Det där med övergivenheten är vid närmare eftertanke mer av en detaljplanefråga.

Det händer även en del av mer officiell karaktär i området. Sommaren 2023 fanns det en Land Art-utställning på platsen och i närområdet. Konstnärerna kom från kommunens dagliga verksamhet och runt omkring i området kunde man uppleva konstverk av naturmaterial, keramik och färg längs med den så kallade Konststigen och i Skogsgalleriet.¹¹ Vid utkanten av området går även Stenungsunds kommuns Hälsans stig, ett koncept som syftar till att främja folkhälsan genom promenader.

Sammantaget visar detta att ett till synes både överblivet och övergivet område som det för Vattenfalls tjänstebostäder kan ha viktig be-

11. Information i flyern "Land Art på Mariagården" hämtad på Stenungsunds kulturhus.

tydelse för kreativitet, hälsa och fritid. Syftet med den här texten har varit att peka på att industrins övergivna platser inte sällan återfinns som öar i övrig bebyggelse och att reflektera över vad sådana platser kan ha för funktioner och betydelser. Den här platsen är bara ett exempel bland många världen över. Anledningen till deras existens är flera, men i de flesta fall finns förklaringen att finna i industrirelaterade kontexter och händelseförlopp. Något annat som utmärker dem är att de ofta finns runtomkring oss, mitt i vår vardag. Det gör det angeläget att fundera över deras (presumtiva) funktioner, och betydelser. Just den här platsen möjliggör också att vidga perspektivet till att industrihistoria är mycket mer än just industrier. Boendet är en avgörande del av människans livsvillkor, i industrisamhället som i alla andra tidsperioder. Hur var det att flytta till Stenungsund, till en av de prydliga villorna som en gång stod på platsen och vara en del av den moderna industrins framstegstanke?

Ett totalförvandlat samhälles kulturarv

Stenungsund är ett av de samhällen som i grunden omdanats av industrin. Det har till och med föreslagits att omvandlingen utgjorde "[...] den kanske snabbaste och mest omvälvande industrialiseringsprocess något svenskt samhälle upplevt".¹² Det förindustriella Stenungsund var litet med endast cirka 300 invånare, och hade en ekonomi bestående av jord- och skogsbruk, samt en del säsongsvisa arbetstillfällen som var kopplade till de göteborgska sommargästerna som årligen intog Stenungsön.¹³ Beslutet att bygga Sveriges nya ångkraftverk i Stenungsund var avgörande för orten som vid början av 1950-talet hade brist på arbetstillfällen och därmed sjunkande befolkningstal. Industrin sköljde in över Stenungsund som en våg och har sedan blivit kvar. Service och andra näringar har vuxit i kapp med den petrokemiska industrin och Stenungsund är idag en fortsatt expansiv tätort. En totalförvandling av ett samhälle, med en centralt belägen övergiven ö.

Kanske är dock dagarna som övergiven ö räknade. I skrivande stund är platsen för Vattenfalls tjänstebostäder prospekterad för exploatering av kommunen. I ett pågående arbete med detaljplanen är området plan-

12. Halvarsson & Selander (1974) s. 9.

13. Björn Ohlén & Christine Fredriksen, "Stenungsund – kustkommun med petrokemisk storindustri", *Bebyggelsehistorisk tidskrift* 40 (2001) s. 73–80.

lagt som mark för småindustri, lager och hantverksverksamhet.¹⁴ Det är på många sätt både hållbart och rimligt att något händer med det här centralt belägna området. Men vad förlorar man den dag en övergiven ö försvinner, det vill säga när den officiellt tas i bruk igen?

I Stenungsunds kulturmiljövårdsprogram från 1984/1988 anges att:

Det är viktigt för individen att ha kännedom om det historiska sammanhanget i sin hembygd, då detta ger en känsla av trygghet och förankring i tillvaron. Speciellt viktigt är detta i ett samhälle av Stenungsunds karaktär, med en befolkning som till stor del är inflyttad och som därför saknar naturlig hemkänsla i bygden.¹⁵

Det här väcker intressanta tankar om industrirelaterade övergivna öar som kulturarv. De kan berätta en historia som berörda människor kan relatera till och utgör ett kulturarv som är en del av en lokal identitet. Kanske är det därför jag sällan är ensam när jag promenerar genom det "övergivna" området för Vattenfalls tjänstebostäder.

14. Pågående detaljplaner Stenungsunds kommun, <<https://www.stenungsund.se>> (2/8 2023).

15. *Kulturminnesvårdsprogram för Stenungsunds kommun* (Stenungsund 1988) s. 7.



BILD 4. Övergiven men inte öde. Foto: Maria Persson.